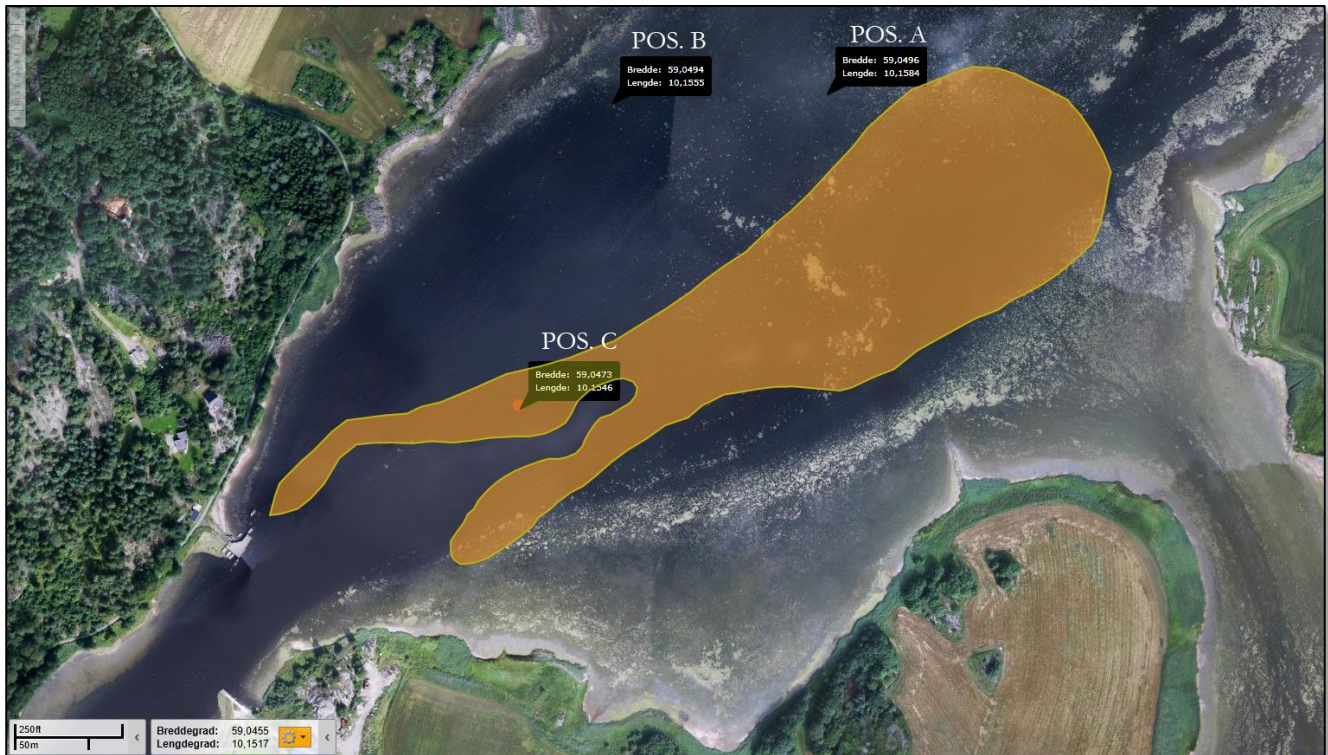


Indre Viksfjord Vel (IVIV)

Tilstandsdokumentasjon, ålegrass, område A, B C+ D

Dato 24.06.15



Grønnalger i overflatestilling innover mot reservatet (24.06.15).

Generell observasjon 24.06.15:

Etter et drøyt år med registreringer ser en hvordan vitaliteten endrer seg. 2014 var et år hvor algeblomstringen startet meget tidlig og sommeren var meget varm og vanntemperaturen høy. 2015 har så langt vært kalt og med rekordlave vanntemperaturer, kun ca 15 grader i slutten av juni. Det har ikke vært grønnalger i overflate før i slutten av juni.

Samtlige posisjoner fremstår som dårligere siden i fjor, unntatt ID 57484, som fremstår som bedre siden i fjor. Generelt er det mye grønnalger fra fjoråret som fortsatt ligger som et grått teppe og nedbrytes, i tillegg til at nye grønnalger er i vekst.

Posisjon A

N 59,0496

E 10,1584

Trasse:

15 m NØ

Vanntemperatur ca 15 grader

Område	Antall	Enht
Voksedybde	Dybde 1,2	m
Mengde / tetthet	Lite synlig ålegrass, mest små løse planter som er dekket av grønnalger	
Høyde på eng		cm
Begroingsalger	Ca 20 cm grønnalgeull i bunnstadium, flytende matter og en del på vei opp til overflaten.	
Posisjonsbeskrivelse	Et område med spredt og flekkvis ålegrassforekomst. Rett utenfor det registrerte ålegressområdet.	

Beskrivelse:

24.06.15

Tykt lag av grønnalgsull på bunnen, på vei opp til overflate og en god del matter flytende i overflatestilling. Omtrent ikke synlig ålegrass, men under grønnalgeteppe er det sporadiske spirer på ca 5-10 cm. Det ser ut som dette hovedsakelig er ålerass som er frødd og ikke spredd via rotsystem. De sitter svært dårlig fast i det løse bunnsedimentet.

29.04.15

20-30 cm tykt lag av grønnalgeull i bunnstadium. Lite ålegrassplanter å se, enten løse planter uten feste for røttene eller helt dekket av ull. Måling og telling er ikke utført.

28.08.14:

Både nye friske alger og råtnende alger. Ålegresset fremstår ikke like friskt og vitalt som ved sist registrering, men er nå er stedvis brunflekkt og med ansamlinger av sekkdyr. Det ble tatt prøver av både grønnalger og om det er sykdom på ålegresset vil dette komme frem på disse.

13.06.14

Noe mindre friske alger på bunn, noe i forråtnelse grå og lillafarge. Lukt av svovel. Algene er nå mer i bunnsegmentet og vesentlig mindre i omfang.

I traseen er det ikke ålegress men flekkvis i nærheten. De har vokst noe i lengde siden april.

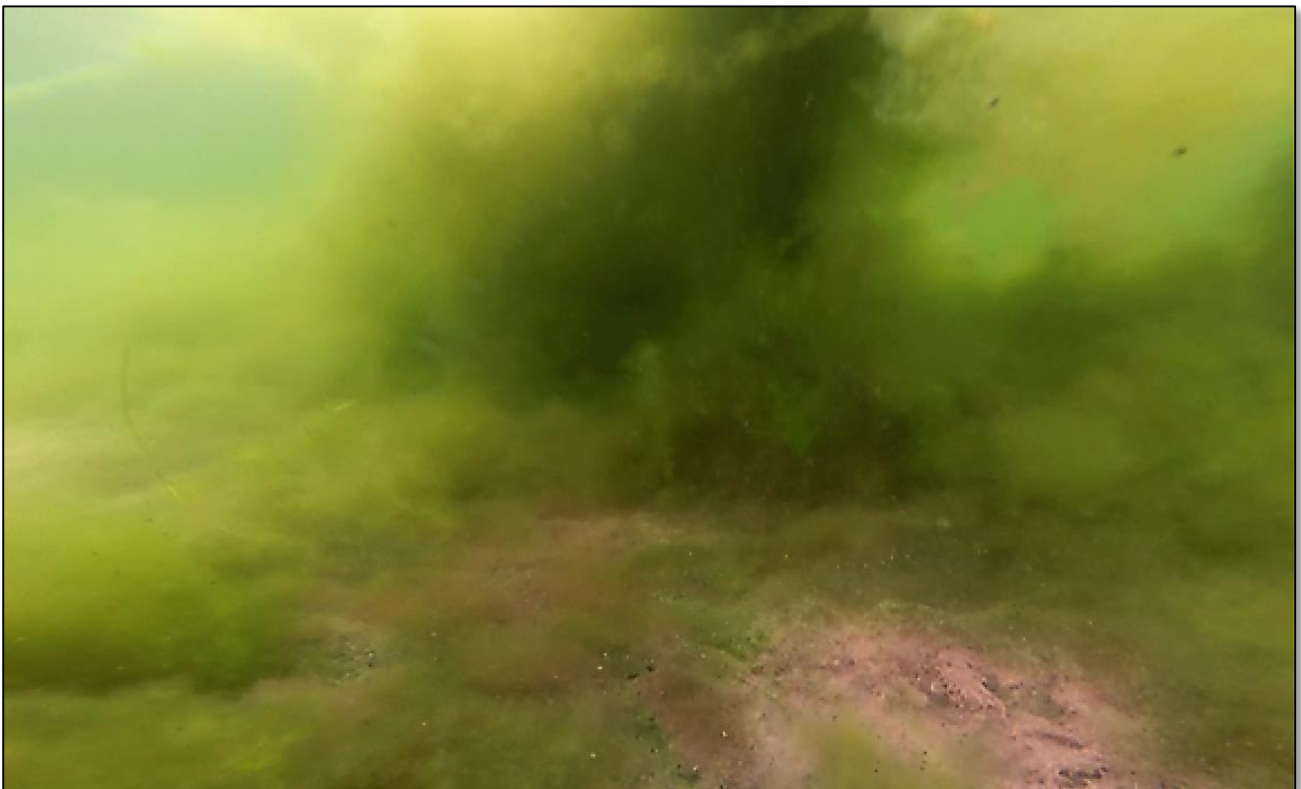
28.04.14

Mye begroing og store deler av befarte området var helt eller delvis dekket med et 3-5 cm tykt lag av grønnalger. Det var også vesentlige områder hvor oppdrift har medført at algelaget strekker seg helt opp til overflaten. Ved fjerning av slikket kunne det observeres stedvis ålegress som hadde blitt tildekket. Noe av slikket var nå også kommet i flytende overflateposisjon. En del luftbobler som stiger opp fra dekket.

Det ble observert en flyndre, noen stingsild og et par reker.



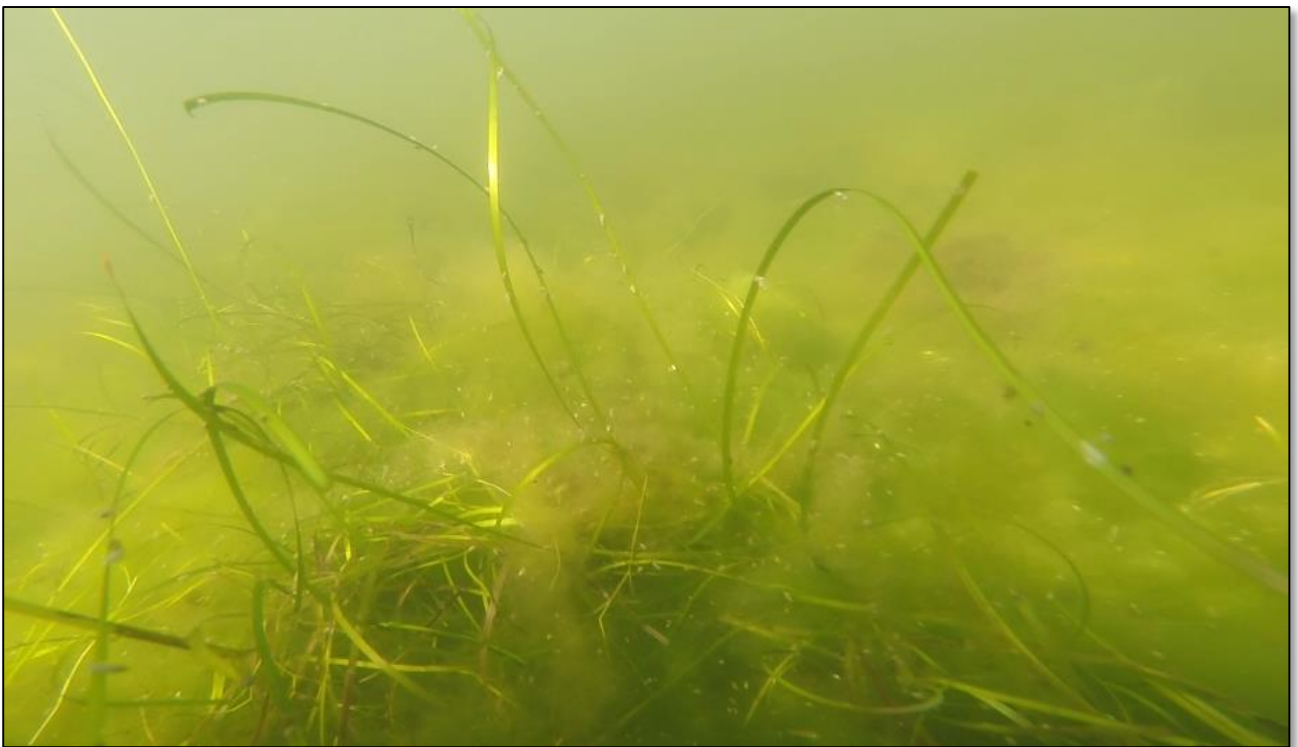
Pos A 24.06.15: Ålegrass dekket av grønnalger.



Pos A 24.06.15: Grønnalger i forråtnelse og nye under vekst og på vei opp til overflaten.



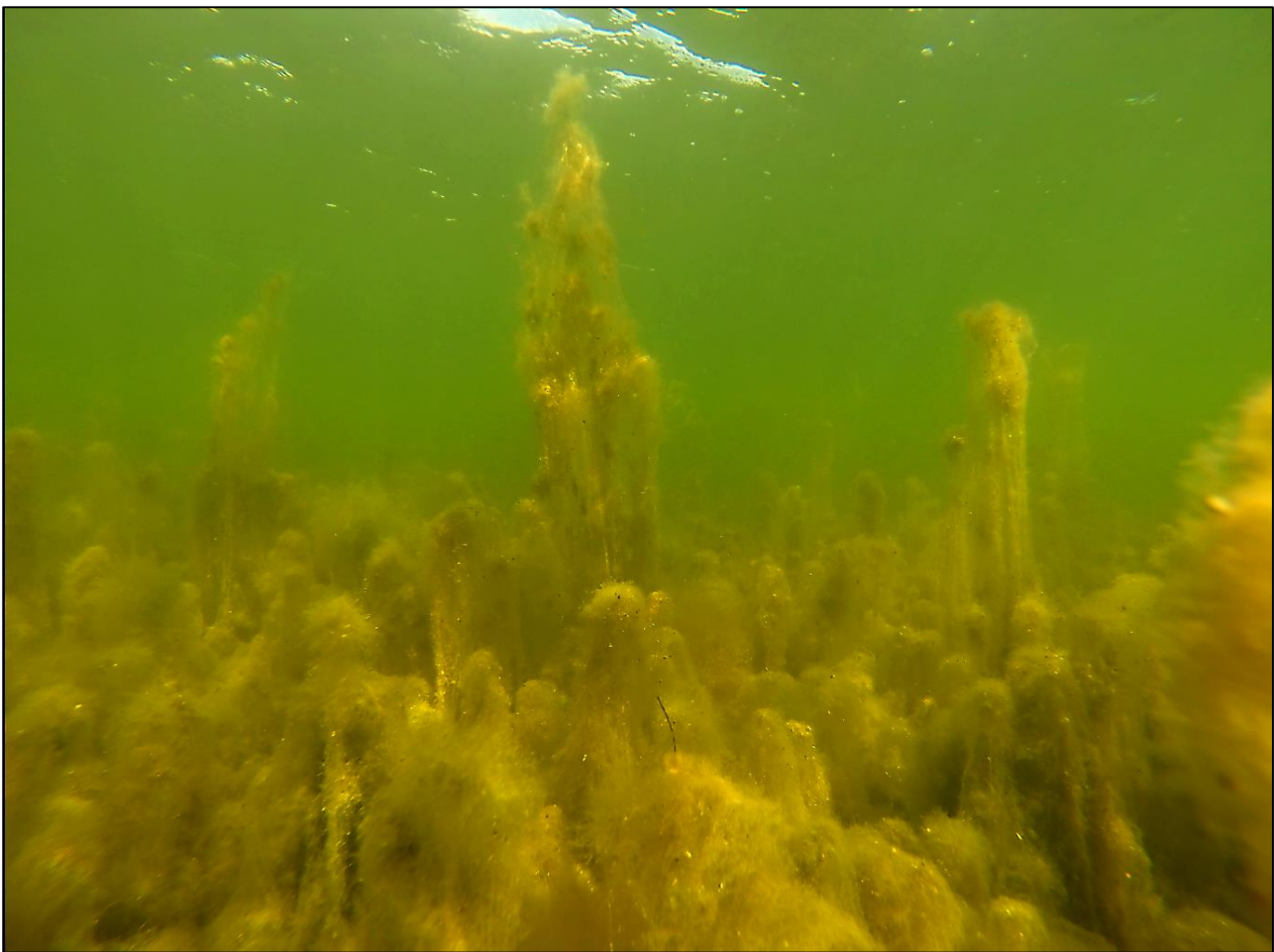
Pos A 29.04.15: Lite og dårlig festet ålegrass. Allerede en del grønnalger i bunnstadium.



Pos A: Fortsatt Grønnalgeull i bunnstadium i slutten av august (2014).



Pos A: Algevekst i Juni (2014)



Pos A: Algevekst i April (2014)



Pos A: April (2014): Ved bortskraping av grønnalgelaget (3-5cm) dukker ålegress opp.

Posisjon B

N 59,0494

E 010.09.331

Trasse:

15 m SV

Område	Antall	Enht
Voksedybde	Dybde 1,5	m
Mengde / tetthet	Spredte planter.	Stk/ 25cm ²
Høyde på eng	5-40 cm	cm
Begroingsalger	Ca 20 cm grønnalgeull i bunnstadium, flytende matter og en del på vei opp til overflaten.	
Posisjonsbeskrivelse	Et område med spredt og flekkvis ålegressforekomst. Utenfor det registrerte ålegressområdet.	

Beskrivelse:

24.06.15:

Også her mye grønnalger i alle stadier. Mye grønnalger er infiltrert i let lille ålegrasset som er synlig. Det er også en del grønnalger i tidlig stadium av forråtnelse (samme grå laget fra desember) som ligger på bunnen sammen med vissent ålegrass. Tilstanden fremstår som dårligere enn fjoråret på samme tid.

29.04.15

Allerede her også godt tykt lag med grønnalgeull i bunnstadium. Spredt med ålegrass, kommet litt lenger enn på A, men også her er det en del som ikke sitter spesielt fast.

13.06.14

Store deler av posisjonen er helt dekket av råtnende alger. Ved fjerning av dette laget kommer ålegress til syne. Mye av ålegresset er nå helt eller delvis tildekket av algelaget som er i forråtnelse. Det dannes et "svevende topplag" med CO2 fylte "poser" med alger i forråtnelse. Topplaget varierer mellom grønne alger og grå lilla alger i forråtnelse over et svart lag hvor prosessen har kommet lenger.

28.04.14

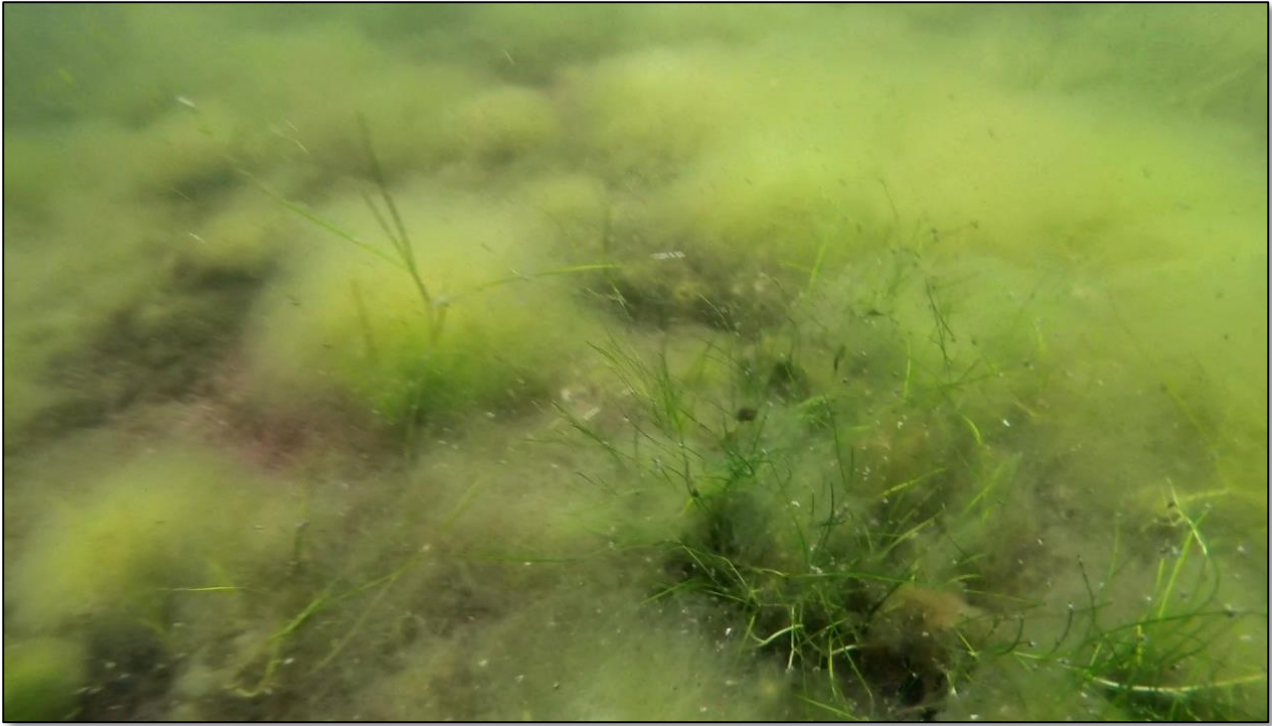
Mye samme forhold som på A men enda kraftigere begrodd og nesten helt uten at man kan ane bunnsedimentene. Her er ålegresset også mer tildekket og bare stedvis kan skimtes.



Pos B, 24.06.15: Ålegress dekket av grønnalger både i forråtnelse og i vekst.



Pos B, 29.04.15: Mye grønnalger som ligger som et teppe på bunnen.



Pos B: Bilder fra posisjon B i Juni 2014.



Posisjon B i April 2014.

Posisjon C

N 59,0473

E 10,1546

Trasse:

15 m NV

Område	Antall	Enht
Voksedybde	Dybde 2-2,5	m
Mengde / tetthet		Stk/25x25cm
Høyde på eng	30-50cm	cm
Begroingsalger	Et teppe på ca 20cm med grønnalger, på vei opp og i overflateposisjon.	
Posisjonsbeskrivelse	Et område med ålegresseng. Innenfor det registrerte ålegressområdet.	

Beskrivelse:

24.06.15:

Dette området fremstod før sommeren i fjor som vitalt men store deler av ålegrasset ble brunt og visnet. Vi er her innenfor den store registrerte ålegrassengen hvor ålegrasset er tettere og lengre. Men det virker som dette fortsatt ikke er restituert men sliter med å komme tilbake etter fjoråret. Visnet og råtnende ålegrass, sammen med grønnalger, danner et teppe som ligger over store deler av posisjonen.

29.04.15:

En blanding av fjorårets råtnende teppe av grønnalger og ålegrass og nye alger. Ålegresset fremstår noe bedre i tetthet og lengde her.

28.08.14:

Virker som mengde Havgras (?) øker, mens tilsynelatende tilbakegang av Ålegras. Til dels mye grønnalger i bunnstadium som er infiltrert i Havgraset. Også her er det brune flekker på Ålegresset og det fremstår ikke like vitalt og friskt som i juni.

13.06.14:

Ålegresseng med noe "ulldannelse", men betydelig bedre enn de grunnere områdene (pos A-B). Lange grønne blader, gulnende i tuppene. Tynnere forråtnelseslag. Noe svevende ull på vei til overflatestadiet.



Pos C: 24.06.15. Grønnalger fra sist høst ligger over deler av posisjonen.



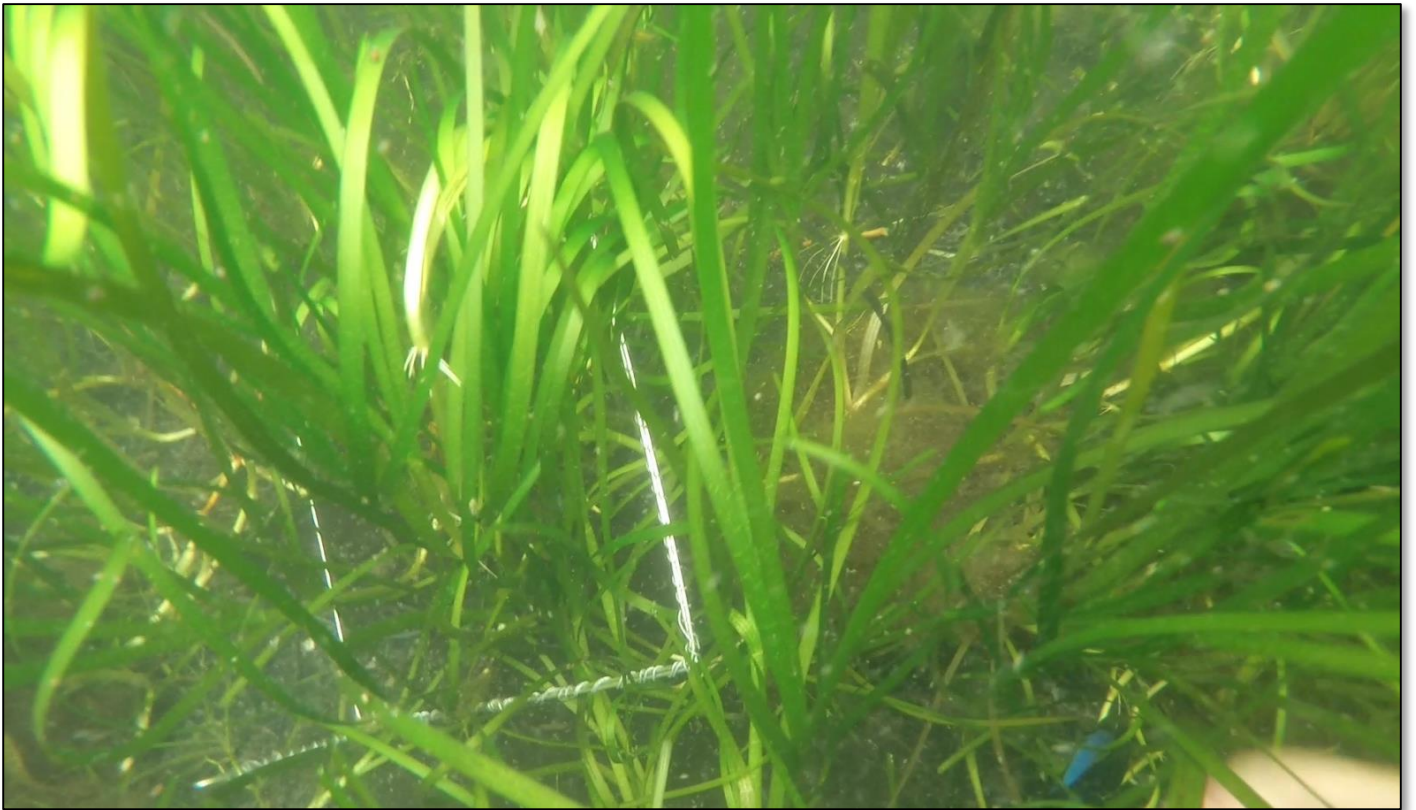
Pos C, 29.04.15: Bilde som viser råtnende ålegras og grønner fra 2014 og nytt ålegras og grønner.



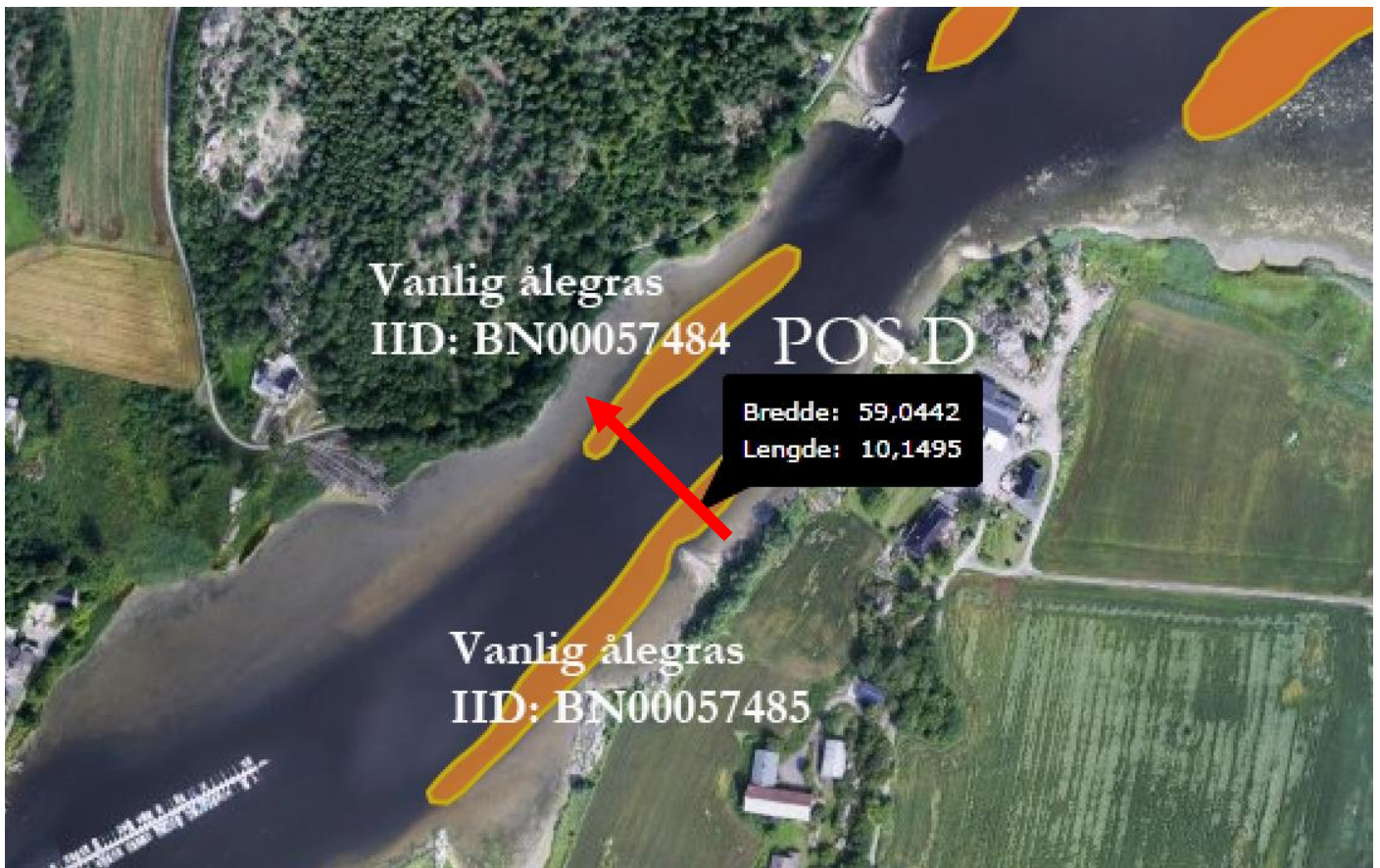
Pos C, 28.aug 14: Havgras, Ålegras og grønner.



Posisjon C i juni 2014



Pos C, Juni 2014



Det ble observert og filmet et strekk på ca 80m fra Pos D og mot NV (rød pil).

Posisjon D

N 59,0442

E 10,1495

Trasse:

80 m NV

Vanntemperatur ca 15 grader

Område	Antall	Enht
Voksedybde	Dybde 1 til 2,5m	m
Mengde / tetthet	Meget tett. Enkelte steder så tett som en gressmatte, andre steder 15-20	Stk/ 25cm2
Høyde på eng	5-50 cm	cm
Begroingsalger	Lite grønnalger i området.	
Posisjonsbeskrivelse	Et område med ålegressforekomster på hver side av sundet. Det registreres et strekk tvers over sundet.	

Beskrivelse:

24.06.15:

Samme observasjonen som sist. Tilstanden på de to engene er snudd siden i fjor og det er fortsatt 484 som fremstår som mest vital og 485 som var den med tettest og lengst ålegrass er fortsatt langt fra restituert. 484 fremstår nå som den posisjon som ser best ut tilstandsmessig av alle posisjonene.

29.04.15

Igjen stor forskjell siden i fjor. Den høye fine enga som i juni i fjor på Vikørøysiden (ID 57485) er fortsatt ikke kommet tilbake. Landsiden (ID 57484) fremstår nå som mer vital en ID 57485, både med lengde og tetthet.

28.08.14:

Stor forskjell på området nå og ved sist registrering 26.06.14. Ålegraset ligger nå i store deler av området nede på bunnen og er ikke høyreist slik som sist. Noe grønnalger også i dette området. Ålegraset på andre siden av sundet (ID BN00057484) fremstår i bedre stand. Det ble tatt prøver av Ålegress og alger.

26.06.14:

Det er mudret et område sørøst for ID BN00057485, område B.



Intensjon med observasjonen var å sammenligne ID 00057485 og 00057484 for å se om det kunne observeres forskjeller i ålegressengene med tanke på mudringen i område B. Det har tidligere vært rapportert at småbåthavner har fått mudringstillatelse for så året etter å ha registrert ålegressforekomst.

ID 00057485.

Området fremstod som meget friskt og vitalt. Største tetthet og lengde som PL har observert i området indre Viksfjord. Tetthet på gresset, spesielt på grunnområdet inn mot det mudrede området var meget høy og så tett at det var umulig å telle. Lenger ut mot sundet var ålegresset av lengde opp mot 2,5m og også av det lengste målt til nå. Ålegresset virket også meget grønt og vitalt i farge.

Det ble observert 3 flyndrer, flere stimer med stingsild.

Inn mot land (mot det mudrede område B) var det stedvis en del grønnalger i bunnstadium, overgang til overflatestadium.

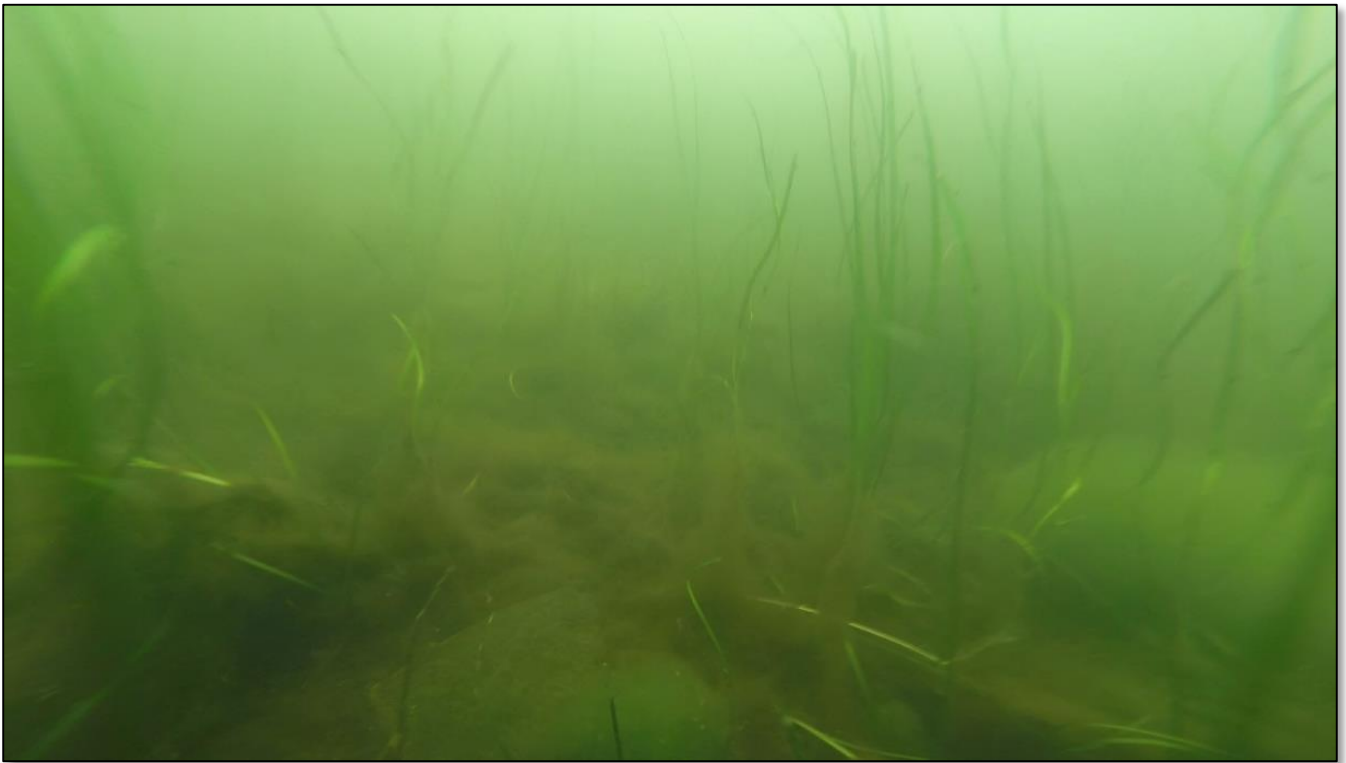
I midten av sundet, mellom ID 57485 og 57484 var det ingen forekomst av ålegress. Dybde her var fra 3 til 4 m.

Temperatur var noe lavere, ca 16-18 grader.

ID 00057484

Området fremstod mer ordinært med tanke på både tetthet og lengde. Lengde 50 til 150 cm, tetthet ca 5-10 Stk/25cm². Mer gult i tuppene på ålegresset her.

Bilder:



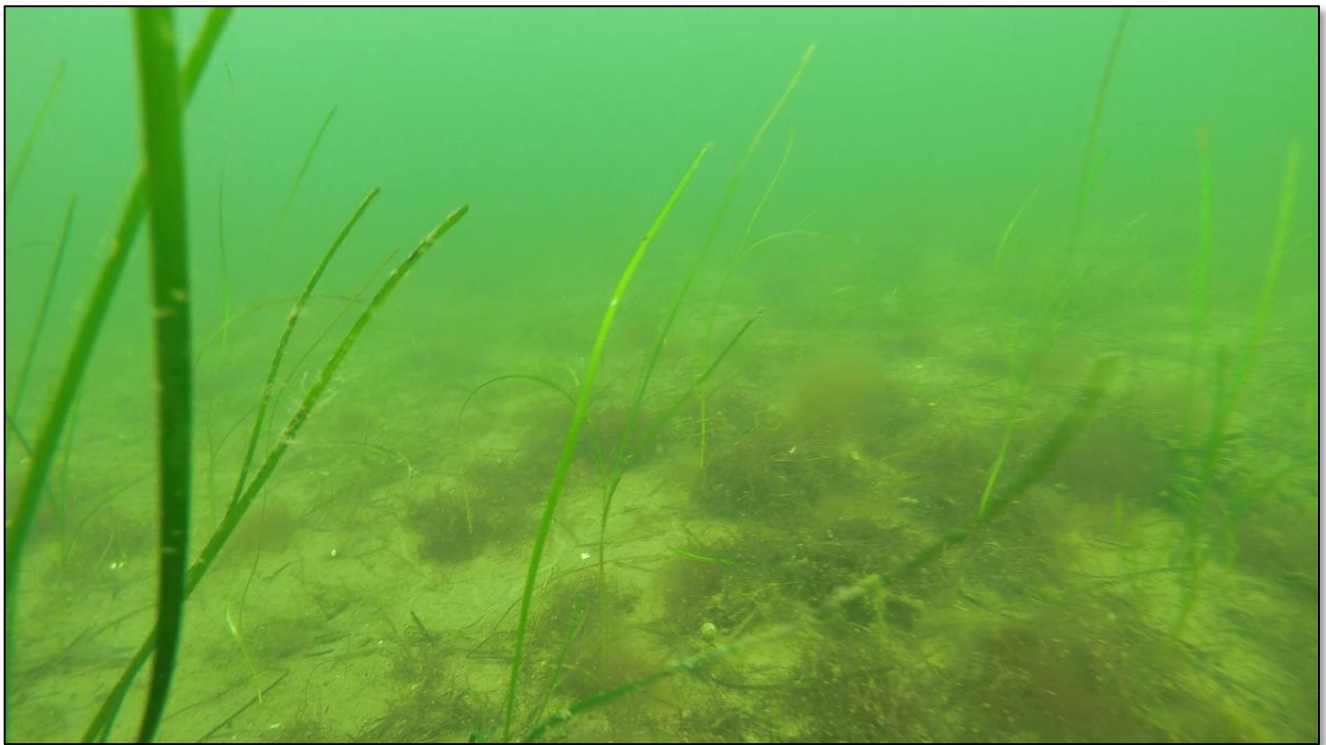
Pos D, ID485, 24.06.15: Fortsatt glissent med ålegrass.



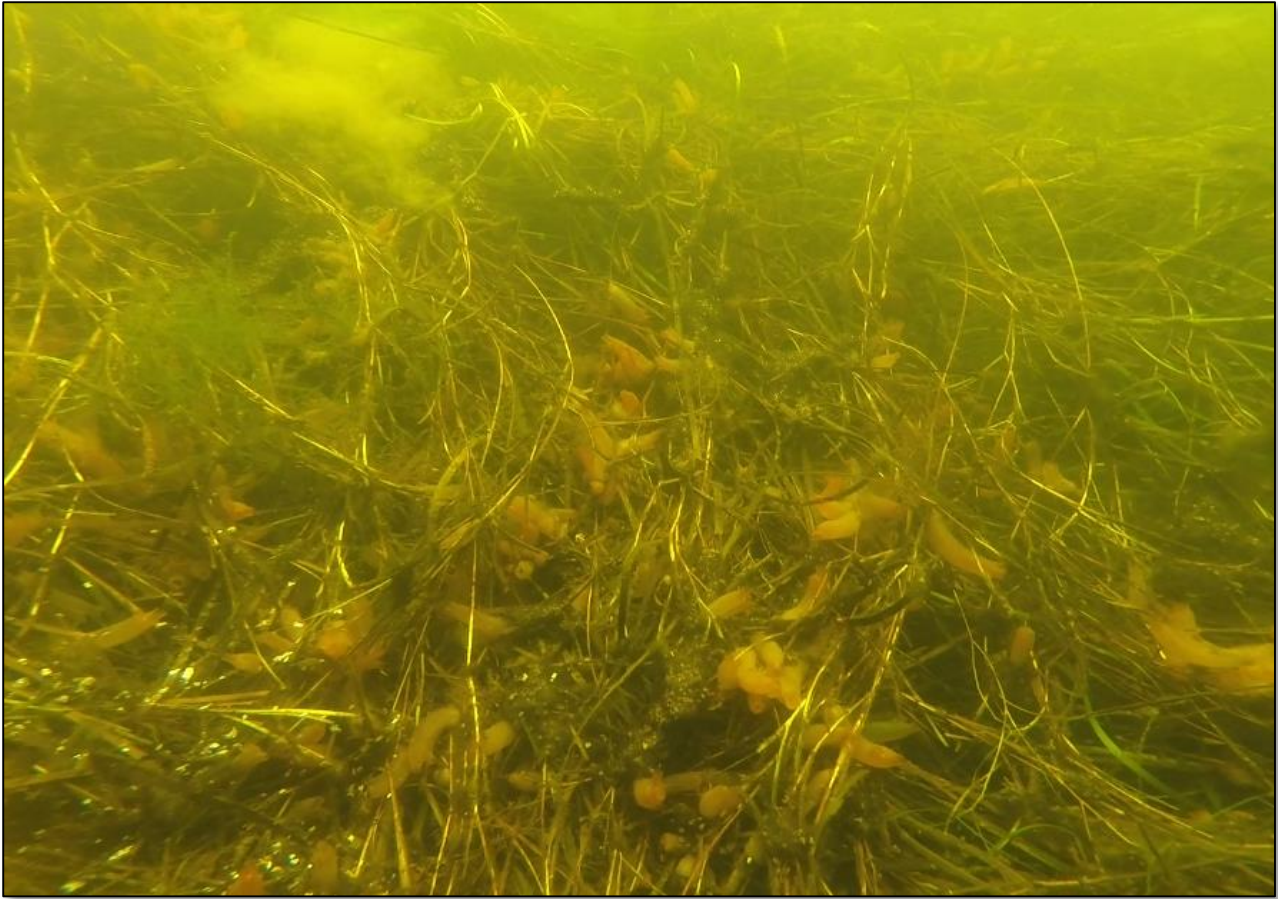
Pos D, ID484, 24.06.15: Denne fremstår nå som den mest vitale ålegrassenga.



29.04.15: ID 57485, Vikørøysiden.



29.04.15: ID 57484, landsiden



28.08.14: POS D Ålegrasengen ligger stort sett flat med mye sekkdyr.



28.08.14: POS D, litt dypere vann, ca 2-2,5m, fortsatt brune flekker og Ålegraset ligger flatt på bunnen.



26.06.14: POS D, overgang mot det mudrede området.



26.06.14: POS D, kanten på ålegresset, det mudrede området til venstre.



26.06.14: Telling i POS D



26.06.14: Bilde fra ID 00057484.

Larvik 30.06.15

Ivar E Tronsen
Prosjektleder IVIV